

*X-lander*

*X-lander*

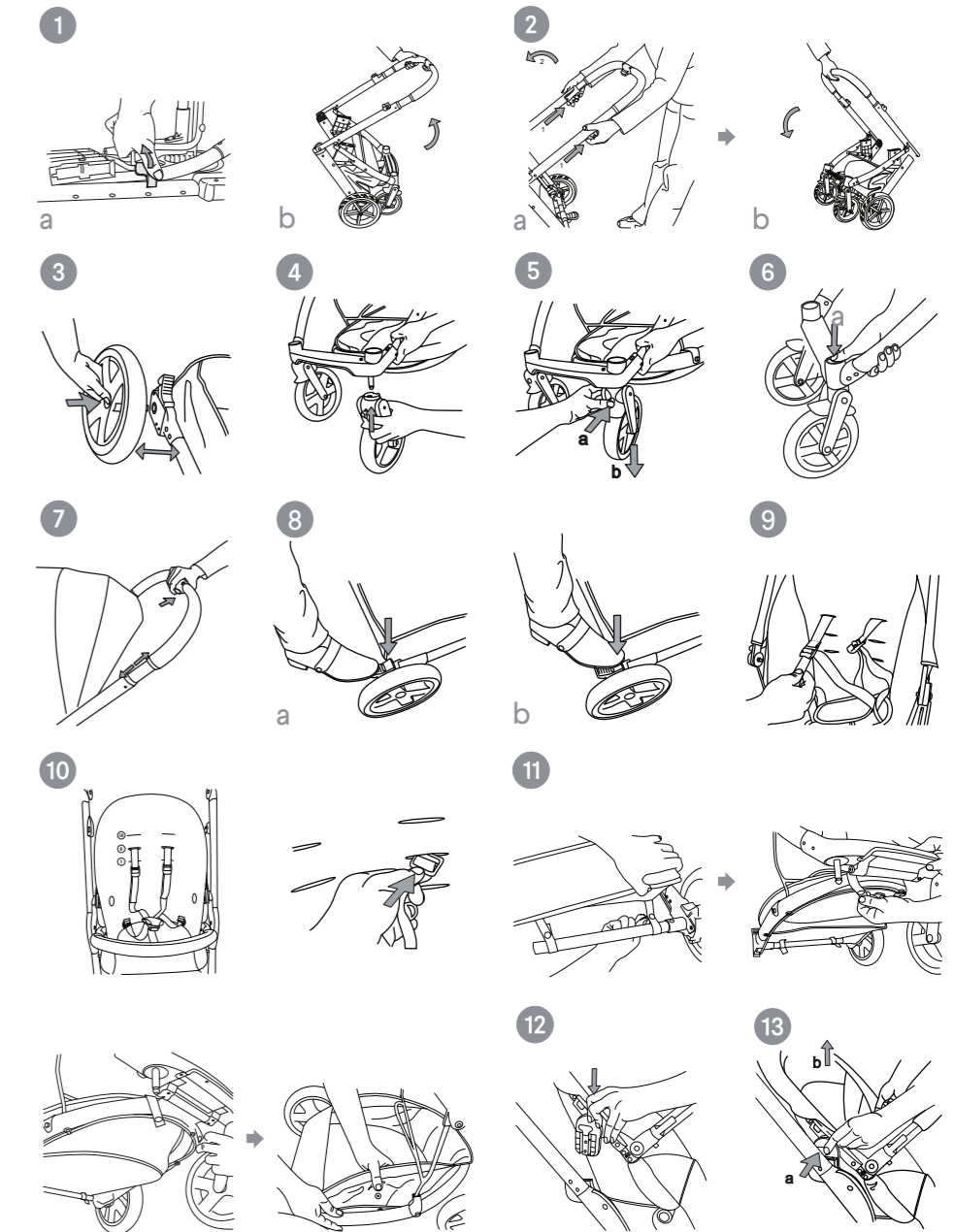
# X-CITE

USER MANUAL

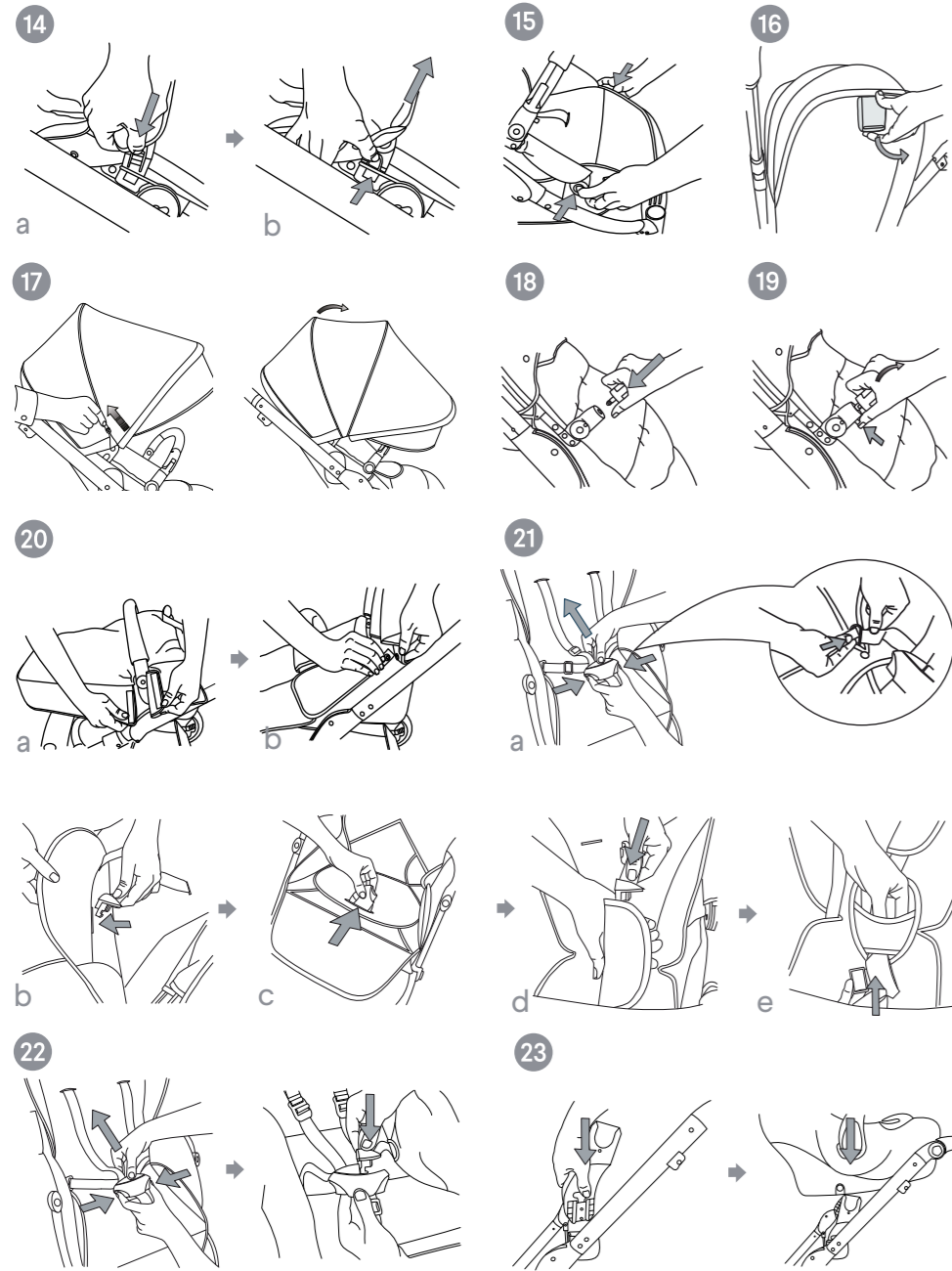
RU

Благодарим Вас за выбор X-lander!

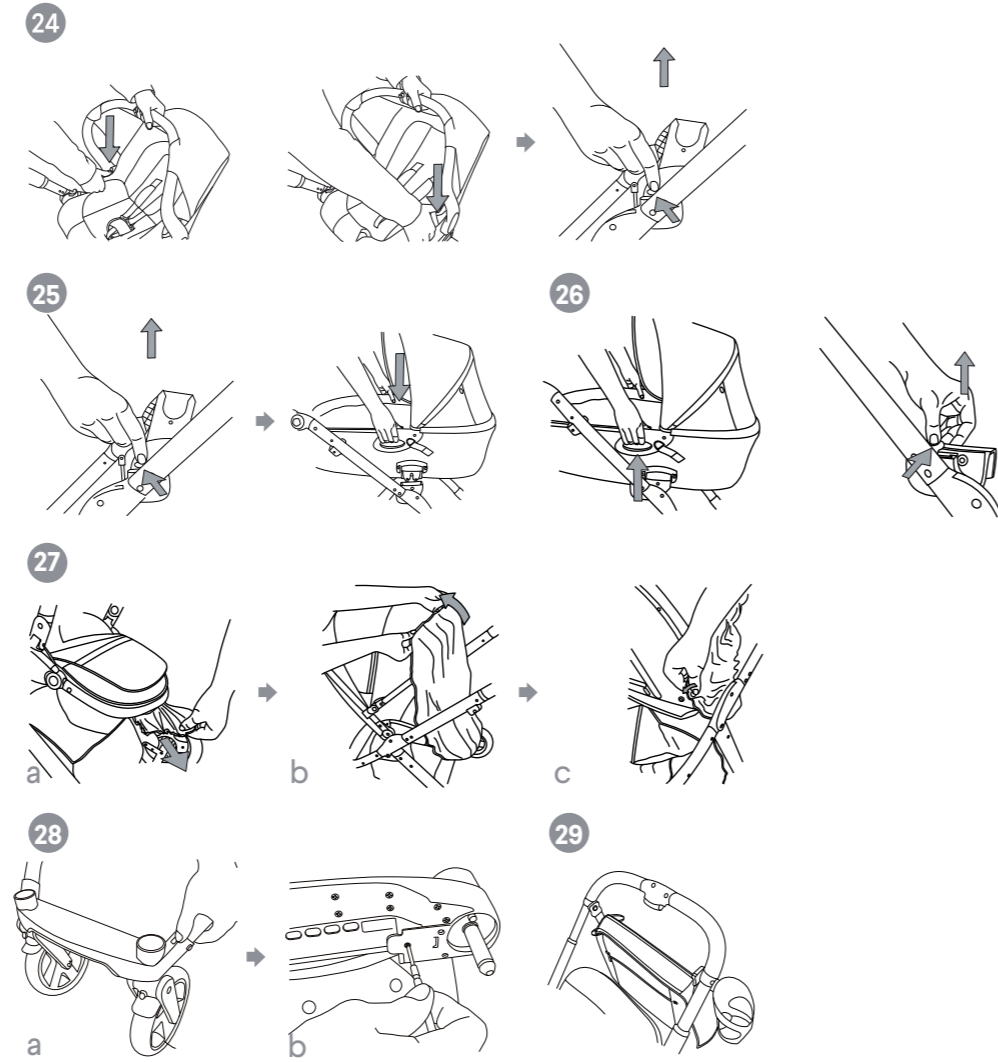
1-13



14 – 23



24 – 29



*express*

X-lander.

New adventure ahead

- 1 РАСКЛАДЫВАНИЕ РАМЫ**

Разблокируйте стопорный фиксатор (а). Разложите коляску, поднимая ручку вверх, пока не защёлкнутся замки (б). **ВНИМАНИЕ:** Перед складыванием убедитесь в том, что механизмы складывания заблокированы
- 2 СКЛАДЫВАНИЕ РАМЫ**

Снимите люльку, прогулочный блок или кресло с конструкции. Потяните за держатели на ручке (а). Сложите коляску, придерживая ее за ручку так, как показано на рисунке пока она не блокируется (б).
- 3 КРЕПЛЕНИЕ И ДЕМОНТАЖ ЗАДНИХ КОЛЕС**

Чтобы закрепить или снять колесо, нажмите на фиксатор в центре колеса, поместите ось колеса в отверстие в раме, вставьте до упора, пока оно полностью не зафиксируется.
- 4 МОНТАЖ ПЕРЕДНЕГО КОЛЕСА**

Чтобы установить колесо, наденьте его на ось, пока не защёлкнутся держатели.
- 5 ДЕМОНТАЖ ПЕРЕДНЕГО КОЛЕСА**

Чтобы снять колесо, нажмите на кнопку, как показано на рисунке (а), и снимите его с оси (б).
- 6 ФИКСИРОВАНИЕ ПЕРЕДНЕГО КОЛЕСА**

Коляска оснащена вращающимися передними колёсами. Чтобы заблокировать вращение, нажмите на кнопку. После нажатия кнопки колесо фиксируется в положении езды по прямой. Чтобы разблокировать колесо, нажмите кнопку ещё раз.
- 7 РЕГУЛИРОВАНИЕ ВЫСОТЫ РУЧКИ**

Нажмите кнопку посередине ручки и измените ее высоту, потянув ее на себя или от двигая от себя.
- 8 ТОРМОЗ**

Чтобы зафиксировать колёса, нажмите на педаль тормоза (а). Чтобы освободить тормоз, нажмите на педаль тормоза с другой стороны (б).
- 9 РЕГУЛИРОВКА РЕМНЕЙ**

Для регулировки длины лямок и бедра надо использовать регулятором скрытым под обертки плеча.
- 10 РЕГУЛИРОВКА ПОЛОЖЕНИЯ РЕМНЕЙ**

Высота ремней может быть скорректирована в зависимости от возраста ребенка.

I позиция - когда ребенок начинает сидеть в одиночестве (прибл. 6 месяцев).

II позиция, и III позиция - с момента, когда плечи ребенка, соответственно, на высоте средних или высших вырезами.
- 11 НАДЕВАНИЕ СЕТКИ ДЛЯ ПОКУПОК**

Пристегните кнопки и наденьте зацепы сетки на конструкцию так, как показано на рисунках.
- 12 КАК УСТАНОВИТЬ КРЕСЛО СТЕЛЛАЖ**

Вставьте зацепы кресла в монтажные отверстия, пока не защёлкнутся держатели. Проголку можно поставить на раму вперед или назад к направлению движения
- 13 КАК СНЯТЬ КРЕСЛО С СТЕЛЛАЖА**

Нажмите на кнопки-держатели зацепив кресла (а) и вытащите его из монтажных отверстий (б).
- 14 МОНТАЖ И ДЕМОНТАЖ КАПЮШОНА**

Чтобы установить капюшон вставьте зацепы в монтажные отверстия (а). Чтобы снять капюшон, нажмите на держатели и вытащите капюшон из монтажных отверстий (б).
- 15 РЕГУЛИРОВКА ПОДНОЖКИ**

Нажмите кнопки на обеих сторонах подставки для ног и измените нго положение

- 16 РЕГУЛИРОВАНИЕ ПОЛОЖЕНИЯ СИДЕНИЯ ПРОГУЛОЧНОГО БЛОКА**  
Потяните вверх фиксатор и установите ее в нужное положение.
- 17 СМЕНА УГЛА НАКЛОНА КАПЮШОНА**  
Капюшон можно дополнительно увеличить. Для этого необходимо расстегнуть молнию, находящийся между нижней и верхней частью капюшона.
- 18 МОНТАЖ БАМПЕРА**  
Вставьте концы бампера в монтажные отверстия, пока не защёлкнутся держатели
- 19 ДЕМОНТАЖ БАМПЕРА**  
Нажмите на кнопки-держатели перекладины и вытащите её зацепы из монтажных отверстий. Бампер можно открыть, отстегнув только с одной стороны.
- 20 УСТАНОВКА ЧЕХЛА**  
Для установки конверта закрепите его с липучкой (а) и кнопку (б).
- 21 УСТАНОВКА ДОПОЛНИТЕЛЬНОЙ ПОДКЛАДКИ**  
Расстегнуть замок внутренних ремней (а). Уложить подкладку на сидении съёмной люльки и продеть ремни через отверстия, как показано на рисунке (б, с). Застегнуть на внутренних ремнях защитные накладки (d, e).
- 22 ЗАСТЕЖКА**  
Чтобы расстегнуть застежку, нажмите кнопки и выньте стягивающую часть из корпуса. Чтобы застегнуть застежку, вложите стягивающую часть в корпус, пока она не заблокируется.
- 23 МОНТАЖ КРЕСЛА**  
Чтобы установить кресло, воспользуйтесь специальными переходниками. Вставьте переходники в монтажные отверстия на шасси и установите кресла, защёлкнув его на переходниках. Примечание: Перед использованием коляски проверьте правильность крепления кресла.
- 24 ДЕМОНТАЖ КРЕСЛА**  
Чтобы снять кресло, нажмите на кнопки-держатели с двух сторон, одновременно вынимая кресло из монтажных отверстий. Снимите переходники, нажав на кнопку-держатель.
- 25 МОНТАЖ ЛЮЛЬКИ**  
Чтобы установить люльку на шасси, вставьте её зацепы в монтажные отверстия, пока не защёлкнутся держатели.
- 26 ДЕМОНТАЖ ЛЮЛЬКИ**  
Чтобы снять люльку, нажмите на кнопки-держатели зацепов (а) и вытащите её из монтажных отверстий (b).
- 27 МОСКИТНАЯ СЕТКА**  
Москитная сетка находится в кармане в нижней части подставки для ног (а). Следует установить ее на подставку для ног и будку (b), а затем закрепить ремни на трубке рамы, как показано на рисунке (с).
- 28 СВЕТОДИОДЫ**  
На раме коляски находятся светодиоды. Кнопка включения светодиодов находится на раме коляски в указанном на рисунке месте. Батареи для питания светодиодов расположены в нижней части подставки для ног. Чтобы вставить батареи LR 44, необходимо отвинтить болт, показанный на рисунке, и снять крышку.
- 29 КРЕПЛЕНИЕ СУМКИ X-BAG И ДЕРЖАТЕЛЯ БУТЫЛОК X-MUG**  
К шасси может быть добавлена сумка X-bag и держатель бутылок X-MUG, используя точки крепления, показанные здесь.



## ПРЕДОСТЕРЕЖЕНИЯ И ЗАМЕЧАНИЯ

Важно - сохраняйте данную инструкцию для использования в будущем.

На основании проведенных испытаний компания "Deltim" гарантирует, что данная детская коляска является безопасным продуктом и отвечает всем требованиям стандарта PN-EN1888:2012. **ВНИМАНИЕ:** Запрещается использовать с данным продуктом любые дополнительные приспособления, неуказанные производителем.

На шасси «X-Cite frame» можно монтировать только применяемые продукты: люльку «X-lander», прогулочный блок «X-Cite stroller» и креслице - при использовании соответствующих адаптеров.

- Рама в сочетании с люлькой «X-lander» составляет детскую коляску, предназначенную для ребёнка в возрасте от момента рождения до момента, когда он начинает сидеть самостоятельно, до 9 кг.

- Рама в сочетании с прогулочным блоком «X-Cite stroller» составляет детскую коляску, предназначенную для ребёнка, который начинает сидеть самостоятельно (старше 6 месяцев от роду, до 15 кг).

- Рама в сочетании с креслицем (только при использовании адаптеров) служит для ребёнка от момента рождения до 13 кг (в соответствии с инструкцией по обслуживанию креслица).

В каждой опции можно перевозить только одного ребёнка.

К шасси можно прикрепить платформу X –Board на осуществление старшего ребенка.

1. **ВНИМАНИЕ:** Никогда не используйте продукт, когда его часть неисправна или повреждена. Использование дефектной продукции ставит под угрозу безопасность ребёнка. Пожалуйста, обратитесь в сервисный центр, чтобы устранить неисправность.
2. **ВНИМАНИЕ:** Продукт следует регулярно проверять на предмет износа или повреждения.
3. **ВНИМАНИЕ:** Никогда не оставляйте ребёнка без присмотра.
4. **ВНИМАНИЕ:** Перед использованием коляски убедитесь, что все складные механизмы заблокированы.
5. **ВНИМАНИЕ:** Во избежание травм убедитесь, что Ваш ребенок находится на безопасном расстоянии во время сложения/разложения данного изделия.
6. **ВНИМАНИЕ:** Не позволяйте ребёнку играть с данным изделием.
7. **ВНИМАНИЕ:** Используйте ремни безопасности, как только Ваш ребенок начнет сидеть самостоятельно.
8. **ВНИМАНИЕ:** Прогулочная часть не подходит для детей младше 6 месяцев.
9. **ВНИМАНИЕ:** Всегда используйте системы безопасности. Всегда используйте ремни безопасности.
10. **ВНИМАНИЕ:** Перед использованием коляски убедитесь, что люлька или прогулочная часть или автокресло правильно установлено на шасси.
11. **ВНИМАНИЕ:** Запрещается использовать коляску при беге, катании на роликах.
12. **ВНИМАНИЕ:** Любой груз, прикрепленный к ручке и/или на спинке и/или по бокам коляски нарушает ее стабильность. Максимальный вес сумки: 1,5 кг; Максимальная нагрузка карманов: 1 кг; максимальная нагрузка корзины: 3 кг.
13. Никогда спускайтесь и не поднимайтесь коляской по лестницам и эскалаторам, особенно когда в ней находится ребенок. Это может поставить под угрозу безопасность ребёнка и повредить устройство.
14. 15. Этот продукт не является игрушкой, так что не позволяйте ребёнку играть с ним / подниматься на него. Опрокидывание коляски на ребёнка может привести к серьёзным травмам.

15. Не используйте и не оставляйте коляску вблизи открытого огня и других источников тепла, таких как радиаторы.
16. Никогда не тяните коляску, если передние поворотные колеса находятся за Вами, и они не заблокированы. В этой ситуации коляска может автоматически повернуть, что, в свою очередь,
17. может привести к угрозе для безопасности, если Вы не действуете осмотрительно и осторожно.
18. Во время транспортировки с помощью общественного транспорта (автобус, метро, поезда и т.д.) не достаточно использовать только тормоз задних колес коляски. Коляска может подвергаться воздействию таких условий (внезапные остановки, повороты и неровности дорожного покрытия,
19. тия, ускорение и т.д.), на воздействие которых она не была испытана в соответствии с текущими нормами для колясок (En1888). Следуйте рекомендациям и инструкциям по безопасной перевозке детей в колясках на общественном транспорте, размещение которых является обязанностью операторов общественного транспорта.
20. Инструкции по безопасности, содержащиеся в данном руководстве, не охватывают всех возможных условий и неожиданных ситуаций, которые могут произойти. Следует понимать, что здравый смысл, осторожность и внимательность являются факторами, которые не могут быть встроены в продукт. Эти факторы остаются в пределах ответственности человека, использующего коляску.
21. Этот продукт не должен быть использован в качестве медицинского устройства. Если Ваш ребенок во время транспортировки требует специализированной медицинской помощи, проконсультируйтесь с врачом.
22. Не изменяйте этот продукт, так как это может поставить под угрозу безопасность Вашего ребенка. Изготовитель не несет ответственности за любые изменения, сделанные пользователем.
23. Железнодорожные / трамвайные пути представляют особую угрозу, поскольку колеса могут застревать в них во время поездок. Мы рекомендуем применять блокировку поворотных колес. Соблюдайте осторожность.
24. Обратите особое внимание на то, чтобы ноги ребенка не находились в непосредственной близости от колес, где они могут попасть под вращающиеся колеса.
25. Пожалуйста, обратите особое внимание на то, что на вокзалах и станциях метро возможны внезапные изменения в давлении воздуха. Никогда не оставляйте данное изделие рядом с рельсами, не держась обеими руками за ручку коляски, поскольку использования только тормозов может оказаться недостаточно для безопасного удержания коляски на месте.
26. Никогда не оставляйте коляску на уклоне или на неровных поверхностях.
27. Не ставьте и не садитесь на подножке коляски. Подножка коляски может быть использована только в качестве опоры для ног и ступней одного ребенка. Использование ее любым другим образом может привести к серьезным травмам. Максимальная нагрузка на подножку составляет 3 кг.
28. Всегда вынимайте ребенка из коляски перед тем, как ее сложить.
29. Всегда используйте тормоза коляски при посадке/высадке ребенка.
30. Во избежание удушья храните пластиковую упаковку в недоступном для детей месте.
31. Избегайте ситуаций, когда коляска используется экстремально, и контроль над ней и ребенком уменьшается.
32. Запрещается переносить ребенка в коляске.
33. Убедитесь, что руки Вашего ребенка находятся вне досягаемости мест, в которых они могут застрять или быть прижаты, например, когда монтируются, снимаются и т.п. элементы коляски, такие как капюшон или бампер.
34. При перевозке коляски в багажнике автомобиля убедитесь, что крышка багажника не прижимает коляску, так это может привести к ее повреждению.
35. Принимайте во внимание факт, что ребенок может проглотить мелкие детали, такие как предохранительные накладки на оси колес при транспортировке, что может при-

вести к удушью ребенка.

36. Конфигурация шасси - автокресло не заменяет гондолу или детской кроватки. Ваш ребенок нуждается спать, так что после прогулки должен быть размещен в соответствующей люльке, колыбели или кроватке. Ребенок в автокресле должен быть сведены к минимуму.

#### КОНСЕРВАЦИЯ:

После использования в дождливую погоду коляску необходимо протереть тряпочкой. Следует регулярно очищать колеса и металлические части коляски, используя только бережные моющие средства и летнюю воду. Периодически смазывайте подвижные части коляски, в особенности оси поворотных колес, с целью обеспечения плавного передвижения коляски. Не стирать обшивку и корзину для покупок в стиральной машине. Не выставляйте коляску на долговременное воздействие солнечных лучей. По соображениям безопасности следует использовать только оригинальные части.